

**Instituti Kombëtar i
Shëndetësisë Publike të
Kosovës**



**National Institute of
Public Health of Kosova**

**SITUATA EPIDEMIOLOGJIKE ME ETHEN HEMORRAGJIKE KRIME
KONGO, KOSOVË Janar Shtator 2016**

Shtator 2016

HYRJE

Ethja Hemorragjike Krime Kongo (EHKK) është e pranishme në 50% të territorit të Kosovës. Zonat hiper endemike gjenden në Kosovën qendrore dhe jug perendimore, kryesisht në komunat e Malishevës me 84% të territorit të prekur, respektivisht 94% e territorit të Rahovecit. Deri më tani janë identifikuar 107 zona endemike. Karakteristikë e përbashkët e këtyre zonave është: lartësia mbidetare, klima e ngrohtë e thatë, shkurre të ulta, dendësi e lartë e rriqërave *hyalomma marginatum*, bujqësia dhe blegtoria e zhvilluar.

Kafshët shtëpiake janë identifikuar si rezervoar të infeksionit (14% e kafshëve të trasha pozitive në EHKK respektivisht 32.6% e deleve. EHKK është prezente në ato zona që shtrihen në lartësinë mbidetare 334 m – 634 m.

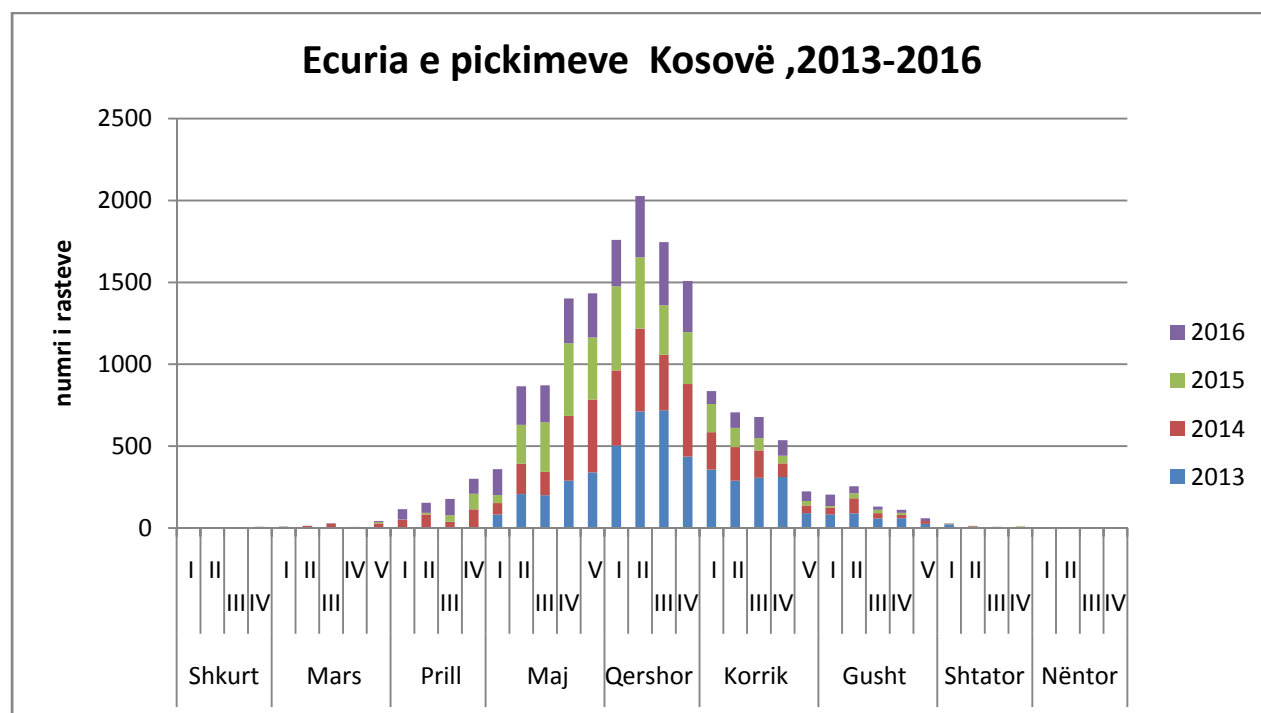
Si çdo vit tjetër edhe këtë vit janë regjistruar raste të pickimeve nga rriqërat, deri me 02 shtator të këtij viti kemi një rast pozitiv të konfirmuar në laborator në muajin korrik nga fshati Krelan komuna e Gjakovës .

Rastet e para të pickimeve nga rriqërat kanë filluar të raportohen në fillim të muajit shkurt 2016 edhe atë nga komuna e Malishevës për të vazhduar deri në fundin e muajit gusht. Rastet e pickimeve janë përcjellur edhe nga zonat tjera endemike: Rahovec, Klinë, Suharekë dhe komunat tjera të Kosovës (tabela 1, grafikoni1).

Tabela 1. Rastet e raportuara të pickimeve nga rriqërat në Malishevë, Klinë, Suharekë, Rahovec dhe Kosovë, 2013-2016

	Java	Malishevë				Klinë				Suharekë				Rahovec				Kosovë				
		2013	2014	2015	2016	2013	2014	2015	2016	2013	2014	2015	2016	2013	2014	2015	2016	2013	2014	2015	2016	
Shkurt	I	0	1		2	0	0							0						1		3
	II	0	3		1	0	0			0				0	0					3		1
	III	0	3		0	0	1			0				0	0					3		0
	IV	0	0	1	3	0	1			0				0	0					3	1	4
Mars	I	4	4	1	2	0	2			0				0	0	1				6	2	2
	II	1	7	0	0	0	2			1				0	1		1			13	0	1
	III	0	16		2	0	2			2				0	2	1	1			25	2	3
	IV	2	20	8	3	0								0								7
	V	2			2	0	3		2	1				0	2	1	0			28	9	6
Prill	I	6	24	2	35	5	7		4	6		7	0	4	0	8				50	2	63
	II	7	37	6	21	5	12		6	7	4	8	0	7	0	7				83	10	61
	III	15	13	17	34	9	20	1	9	2	5	17	2	1	4	11				38	40	100
	IV	45	68	37	33	11	16	15	10	8	13	16	10	24	12	9				114	95	92
Maj	I	30	35	23	46	8	17	7	26	11	8	21	10	5	7	24				69	49	159
	II	60	123	95	58	7	5	17	29	30	35	43	12	13	44	29	83			186	237	236
	III	72	84	110	43	10	16	28	39	19	35	43	15	12	22	25	207			143	303	225
	IV	80	214	144	66	15	64	68	27	28	65	34	13	27	42	49	200			396	443	274
	V	130	184	135	106	20	82	36	29	25	48	43	17	6	50	26	289			444	380	269
Qershor	I	186	214	164	84	50	125	83	38	62	75	38	50	29	37	16	340			458	514	283
	II	243	222	157	113	52		38	69	3	67	61	15	27	23	29	504			505	436	374
	III	420	109	96	107	49	81	34	97	28	44	52	52	19	23	14	712			339	302	386
	IV	230	204	140	111	20	72	24	57	29	11	43	12	18	18	9	719			442	317	312
	V				26				11				14			3						
Korrik	I	208	105	72	40	22	18	44	11	13	17	9	10	12	4	1	437			228	172	94
	II	173	105	69	47	20	24	36	30	0	10	10	4	5	6	1	357			205	118	129
	III	165	110	34	43	30	10	4	13	0	3	7	0	9	0	0	289			167	75	94
	IV	224	65	24	30	25	0	15	5	0		6	5	4	2	9	307			83	47	59
	V		42	24	26	20	0		11	0	2	3	0	1		4	312			47	27	70
Gusht	I	90	19	7	20	0	20	1	2	0	0	3	8	0		1	91			39	11	43
	II	59	44	15	13	0	35	9	0	0	3	0		0		1	84			92	30	20
	III	60	20	12	7	0	0	7	0	0	0	1		2		1	90			32	20	18
	IV	25	15	13	7	0		0	2			0	1		1	0	59			20	13	17
	V	22	13	8	2	0		0	0			0	0			0	60			18	0	2
Shtator	I	8	0	4		0	0			0							25			1	4	
	II	7	4	2		0											22			4	2	
	III	4	0	0		0	0			0				0			8			0	1	
	IV		3	4		0	0			0				0			7			3	4	
Nëntor	I		2			0											4					
	II					0																
	III			5		0																
	IV					0																
Totali		2578	2137	1424	1133	378	635	467	527		275	445	480	235	230	298	279	5206	4288	3666	3486	

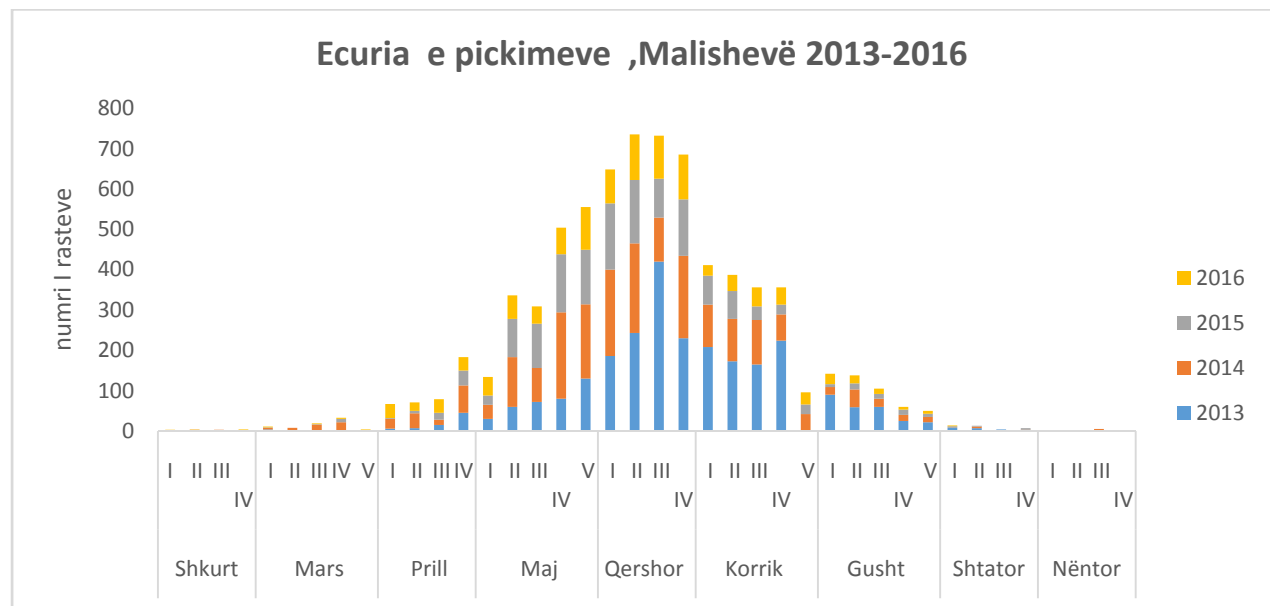
Grafikoni 1.



Nëse krahasojmë numrin rasteve të pickimeve në nivel Kosove, gjatë vitit 2013-2016 vërehet se në periudhën e njëjtë kohore të raportimit numri i rasteve të regjistruara me 2016 është më i ultë me përjashtim të javës së tretë të muajit prill gjegjesisht javës së parë të muajit maj 2016 ku numri i pickimeve është diç më i lartë (Tabela 1,Grafikoni 1).

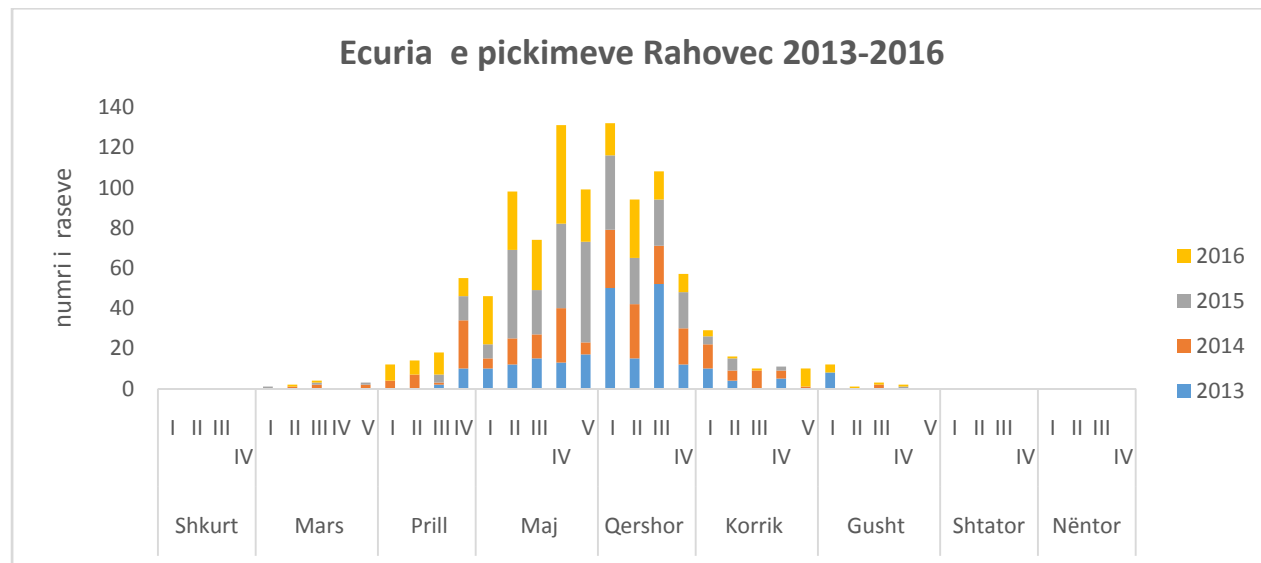
Nga 58 mostra të testuara deri më 02 shtator 2016 në laboratorin e Mikrobiologjisë të IKSHPK- një rast ka rezultuar pozitiv në EHKK gjatë muajit korrik. Pacienti ka qenë i lindur me 1956 me profesion bari nga fshati Krelan komuna e Gjakovës . I njejtë është trajtuar me sukses në Klinikën Infektive . Nga numri i tërësishëm i mostrave të testuara disa janë marrë nga pacientët me simptoma të dyshimta në Ethe Hemorragjike të cilët nuk kanë qenë të pickuar nga rriqërat por kanë ardhur nga zonat endemike në Ethe Hemoragjike. Frekuenca e pickimeve të regjistruara në javë deri më 02 shtator 2016 tregon se numri më i lartë i pickimeve është raportuar në javën e parë dhe të dytë të muajit qershor që i përgjigjet ciklit jetësor të rriqerës. Gjatë muajit korrik dhe gusht, frekuenca e pickimeve tregon rënje.

Grafikoni 2.



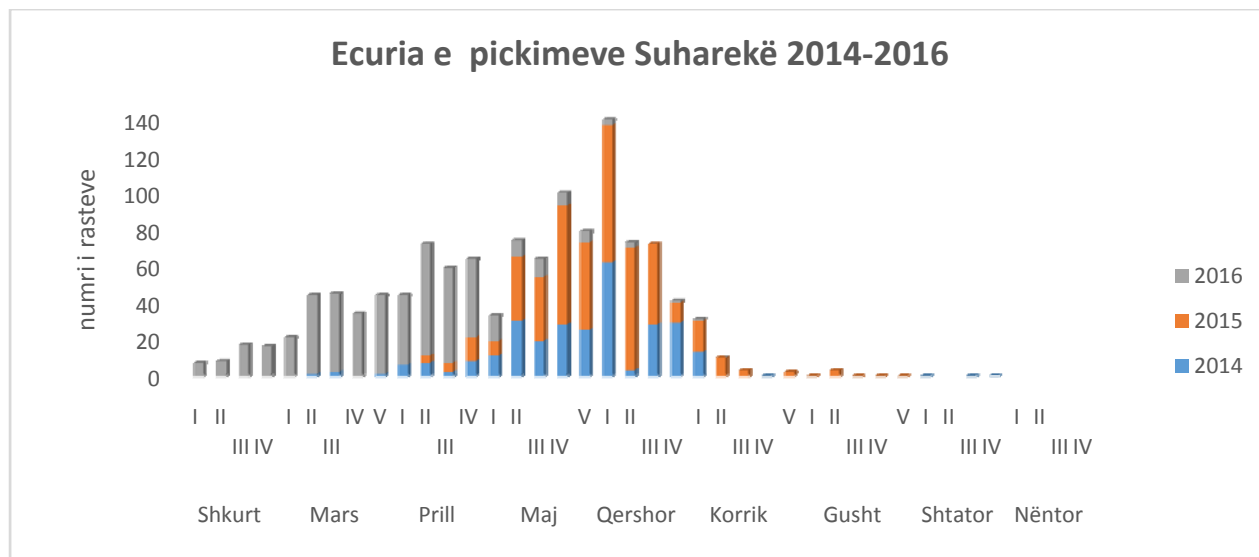
Numri më i lartë i rasteve të pickimeve si edhe viteve të tjera është raportuar nga komuna e Malishevës, ku deri më 02 shtator 2016 janë raportuar 1133 raste (grafikoni 2).
Krahasuar me të njejtën periudhë të vitit të kaluar, numri i pickimeve është më i ulët (grafikoni 2).

Grafikoni 3.



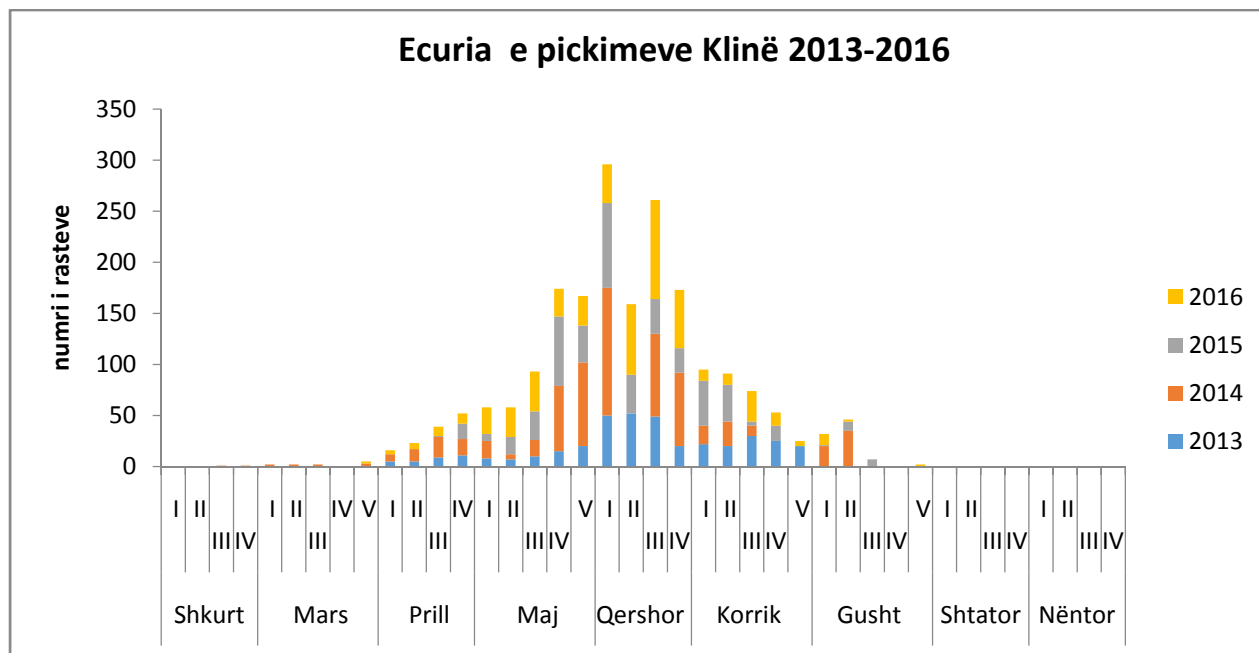
Në grafikoni 3 është paraqitur ecuria e pickimeve në komunën e Rahovecit për katër vite, ku vërehet numër pak më i ulët në 2016 krahasuar me vitin paraprak.

Grafikoni 4.



Në grafikonin 4 është paraqitur ecuria e pickimeve në komunën e Suharekës për tre vite, ku vërehet numër perafërsisht i njëjtë i rasteve të raportuara .

Grafikoni 5.



Në grafikonin 5 është paraqitur ecuria e pickimeve në komunën e Klinës për katër vite, ku vërehet numër pak më i lartë i rasteve të raportuara (javen e dytë, tretë dhe katërt të muajit Qershor, 2016) krahasuar me vitin paraprak.

Në Klinikën Infektive deri më 02 shtator 2016 janë hospitalizuar 55 raste të dyshimta në Ethen Hemorragjike – Krime Kongo. Në këtë grup janë të përfshirë edhe rastet lehtë të dyshimta që kanë pasur dy shenja të sëmundjes sipas definimit të rastit: temperaturë, vjellje apo kanë ardhur prej zonave endemike.

Tabela 2.

Numri i rasteve të Etheve Hemorragjike Krime-Kongo në Kosovë, 1999 - 2016																			
SËMUNDJA	1999	2000	2001	2002	2003	2004	2005	2006	2007	2008	2009	2010	2011	2012	2013	2014	2015	2016	Total
KOMUNA	EHKK	EHKK	EHKK	EHKK	EHKK	EHKK	EHKK	EHKK	EHKK	EHKK	EHKK	EHKK	EHKK	EHKK	EHKK	EHKK	EHKK	EHKK	EHKK
DRAGASH																			
DEQAN																			
F.KOSOVË											1								1
GJAKOVË			6			1		3			1	2			2			1	16
DRENAS			2				2					1					1		6
BURIM																			
H. I ELEZIT												1							1
KLINË			1	1	2	4	5	1			4	2	1	1	3	1			26
PEJE							1			1									2
PRISHTINE			1																1
PRIZREN			1	1	2	2			1	1	2	3	1		1				15
MALISHEVË		1	7	6	1	6	2	1	1	3	4	14		9	17	4			76
GJILAN																			
PODUJEVË																			
SKENDERAJ			2			1													3
LIPJAN			1																1
SHITME			1																1
FERIZAJ																			
RAHOVEC			5	5		2	1	1				4	3	2	2				25
THERANDË			4	1	1							1			1				8
SHQIPËRI*												1							1
TOTAL		1	31	14	6	16	11	6	2	5	12	29	5	12	26	5	1	1	183

Në tabelën 2 janë të paraqitura rastet pozitive të Etheve Hemorragjike Krime-Kongo sipas komunave dhe viteve.

Tabela 3.

Rastet e vdekjeve nga Ethet Hemorragjike Krime-Kongo në Kosovë, 1999-2016																			
Viti	1999	2000	2001	2002	2003	2004	2005	2006	2007	2008	2009	2010	2011	2012	2013	2014	2015	2016	Tot.
KOMUNA																			
F.KOSOVË																			
GJAKOVË			1					1				1			1				4
PEJE							1												1
KLINË					1							1			2				4
PRISHTINE			1																1
PRIZREN				1	1		1		1	1	1	1							7
MALISHEVË				1		3	1	1	1		2	2		1	6				18
SUHAREKE			1												1				2
RAHOVEC			4	1	1		1					1		1	1				10
DRENAS							1												1
SHQIPËRI*												1							1
TOTAL	0	0	7	3	3	3	5	2	2	1	3	7	0	2	11	0	0	0	49

Në tabelën 3 janë të paraqitura rastet e vdekjeve të Etheve Hemorragjike Krime-Kongo sipas komunave dhe viteve.

MASAT E NDËRMARRA

Mbështetur në Planin Operacional të Ethes Hemorragjike Krime Kongo janë implementuar këto aktivitete:

- Takimi me zyrtarë komunal të gjitha komunave të identifikuar si zona endemike,
- Takimi me personelin shëndetësor të Qendrës së Mjekësisë Familjare Malishevë,
- Trajnimi i personelit shëndetësor dhe epidemiologëve të rajonit të Prizrenit,
- Trajnimi i personelit shëndetësor dhe epidemiologëve të rajonit të Pejës,
- Përcjellja në bazë ditore e rasteve të pickimeve,
- Përpilimi i raportit ditor për Ethe Hemorragjike dhe shpërndarja tek të gjithë partnerët,
- Hulumtimi epidemiologjik i rasteve të dyshimta të raportuara,
- Hulumtimi epidemiologjik i kontakteve të rasteve të dyshimta,
- Testimi laboratorik (mikrobiologjik) i rasteve të dyshimta,
- Testimi i pranisë së virusit në rriqëra në bashkëpunim me Fakultetin e Bujqësisë,
- Përgatitja e posterëve, fletëpalosjeve dhe shpërndarja e tyre,
- Organizimi i fushatave të edukimit shëndetësor me fokus grupe:
 - Nxënësit e shkollave fillore dhe të mesme,
 - Nënmat.
- Kontakti i vazhdueshëm në baza ditore me të gjitha institucionet shëndetësore,
- Dezinsektimi i kafshëve – proces i vazhdueshëm dhe kryhet nga AUVK.

Masat parandaluese dhe kontrolluese

1. Pastërtinë dhe kujdesin maksimal ndaj kafshëve si burim dhe rezervoar të infeksionit. Është përgjegjësi e familjarëve të mbajnë pastërtinë e kafshëve dhe ahureve me qëllim të zvogëlimit të kontaktit mes rriqërës dhe njeriut me ç'rast minimizohet edhe rreziku i pickimit nga rriqëra. Poashtu, ajrosja e vazhdueshme e ahureve dhe mbajtja e temperaturës konstante. Largimi i feqeve të kafshëve i detyruar dhe i përditshëm.
2. Edukimi i popullatës për të mbrojtur vetveten në të mirë të parandalimit të infeksionit: mënyra e veshjes, kontrolla e trupit, vizitat e menjëhershme te mjeku. Kujdestari i fëmijës e ka për obligim të shtoj kujdesin për fëmijët e tyre.
3. Trajnimi i punëtorëve shëndetësor në aplikimin e protokollit të sëmundjes ku çdo person që vjen nga zonat endemike gjatë sezonës së paraqitjes së sëmundjes të mbahen nën mbikqyrje apo të referohen në Klinikën Infektive sa më parë.
4. Dezinsektimi selektiv i sforcuar. Paraprakisht, hartëzohen vendet që duhet të dezinfektohen dhe planifikohet që brenda një periudhe të shkurtër kohore (pse jo 2-3 dite) të zbatohen aktivitetet. Çelësi i efikasitetit shihet të jetë në intensitetin e lartë dhe kohën e shkurtër të zbatimit të dezinfektimit.

PROPOZIMI I MASAVE PËR SEZONËN 2015/2016

- Mbikqyrja aktive dhe pasive e secilit rast të dyshimtë,
- Hulumtimi i rasteve dhe kontakteve,
- Konfirmimi laboratorik i rasteve të dyshimta,
- Përforcimi i mëtejshëm i sistemit të mbikqyrjes së pickimit nga rriqërat,
- Edukimi shëndetësor i popullatës për t'u mbrojtur nga pickimi i rriqërave,
- Trajnimi i punëtorëve shëndetësor në aplikimin e protokollit të sëmundjes ku çdo person që vjen nga zonat endemike gjatë sezonës së paraqitjes së sëmundjes të mbahen nën mbikqyrje apo të referohen në Klinikën Infektive sa më parë,
- Poashtu, propozohet të mbahet punësoria me punëtorët shëndetësorë dhe gazetarë, për komunikimin e rrezikut dhe situatës epidemiologjike, me qëllim të shmangies së keqinterpretimit të informatave nga ana e mediave elektronike dhe të